

**Hochschule für Musik und Tanz Köln -
Hochschulbibliothek**

**Kirchengesänge der berühmtesten älteren italienischen
Meister**

**Tucher, Gottlieb von
Wien, [ca. 1801]**

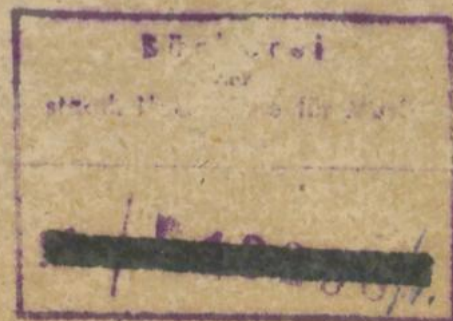
[urn:nbn:de:hbz:kn38-13580](https://nbn-resolving.org/urn:nbn:de:hbz:kn38-13580)

Kirchengesänge

Von Palestrina, Nanini und Vittoria,

Übersetzungen von Von Tucker.

II.



R 1281

~~1455~~

R 1281

*Auf Berliner Musika. Zeitung 1828. N. 237.
nach Leipziger Zeitungsblatt des Musika 1834. N. ii.*

Kirchengesänge

der

berühmtesten älteren italiänischen

MEISTER

gesammelt und dem Herrn

Geheimenrath Schibant

gewidmet
von

Gottlieb Freyherrn von Tucher

II^e Lieferung

Partitur

Eigenthum des Verlegers

WIEN

bey Mathias Artaria 1828.

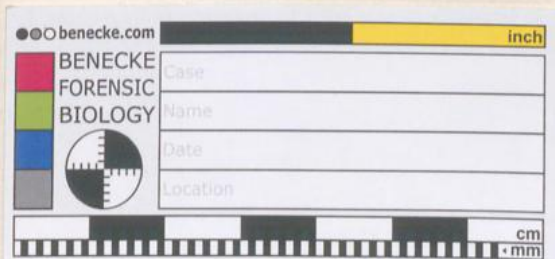
Nohlmarkt, N^o 200.



N^o 912. 2^e Lief.

Pr. f. 1.30 R Conv. Mz.

VERKENIUS



Handwritten text at the top of the page, likely a title or header, which is mostly illegible due to fading.

Main body of handwritten text, consisting of several paragraphs. The ink is very faded, making the content largely illegible. The text appears to be organized into sections, possibly separated by horizontal lines.



3

N ^o 11.	PALESTRINA	: <i>Adoramus te</i>
„ 12.	ditto	: <i>Salve regina</i>
„ 13.	ditto	: <i>O salutaris hostia</i>
„ 14.	ditto	: <i>Ingrediente Domino</i>
„ 15.	NANINI	: <i>Stabat mater</i>
„ 16.	ditto	: <i>Exaudi nos</i>
„ 17.	ditto	: <i>Haec dies quam fecit</i>
„ 18.	VITTORIA	: <i>Vere languores</i>
„ 19.	ditto	: <i>Pueri hebraeorum</i>
„ 20.	ditto	: <i>O quam gloriosa</i>

N^o 17. *Haec dies quam fecit*, von G. M. Nanini
steht im Original in den *Chiave trasportate*.

Der Herausgeber wagte es aber nicht dieses Stück wegen des
unverkennbar hellen Charakters desselben zu transponiren,
sondern würde bey Aufführung rathen, wenn hohe Tenore
mangeln, solche lieber durch tüchtige Knaben-Altstimmen
ersetzen zu lassen, wie es in der päpstlichen Kapelle durch
Altisten auch geschieht.

M.A.N^o 912.

N^o 11.

SOPRANO.

ALTO.

TENORE.

BASSO.

A = do = ra = mus te Chri = ste, et be = ne = di = = ci = mus ti = =
 Ehr' und Dank - sey Dir, o - - Herr! An = bethung, Preis und Lob = ge = =

A = do = ra = mus te Chri = ste, et be = ne = di = = ci = mus ti = =
 Ehr' und Dank - sey Dir, o - - Herr! An = bethung, Preis und Lob = ge = =

A = do = ra = mus te Chri = ste, et be = ne = di = = ci = mus ti = =
 Ehr' und Dank - sey Dir, o - - Herr! An = bethung, Preis und Lob = ge = =

A = do = ra = mus te Chri = ste, et be = ne = di = = ci = mus ti = =
 Ehr' und Dank - sey Dir, o - - Herr! An = bethung, Preis und Lob = ge = =

bi - qui = a per sanc = tam cruce = tu = am qui = a per sanc = tam cru = = = cem = tu =
 sang - weil Du durch deinen Tod am Kreu = ze weil Du durch deinen Tod - - am - Kreu =

bi - qui = a per sanc = tam cruce = tu = am qui = a per sanc = tam cruce = tu = = = = am
 sang - weil Du durch deinen Tod am Kreuz weil Du durch deinen Tod am Kreu = = = = ze,

bi qui = a per sanc = tam cruce = tu = am qui = a per sanc = tam cru = cem tu =
 sang weil Du durch deinen Tod am Kreu = ze weil Du durch dei = nen Tod am Kreu =

= = = bi
 = = = sang

qui = a per sanc = tam cruce = tu = am
 weil Du durch dei = nen Tod durch deinen Tod am Kreu =

am re = de = mi = = sti mun = = dum redemi = = = sti mun = = dum qui = a per sanc = tam cruce =
 ze, die = se Welt er = lö = = set diese Welt - - er lö = = set weil Du durch deinen Tod am

re = de = mi = = sti mun = = dum re = de = mi = = = sti mun = = dum qui = a per sanc = tam cruce =
 die = se Welt er = lö = = set diese Welt er = lö = = set weil Du durch deinen Tod am

am re = de = mi = = sti mun = = dum re = de = mi = = sti mun = = = dum - qui = a per sanc = tam cruce =
 ze die = se Welt er = lö = = set diese Welt er = lö = = set weil Du durch deinen Tod am

am
 ze

re = de = mi = = sti mun = = dum qui = a per sanc = tam cruce =
 die = se Welt er = lö = = set weil Du durch deinen Tod am

tu = am re = de = mi = = sti mun = = dum - mi = = se = re = = = re no = bis.
 Kreu = ze die = se Welt er = lö = = set, schenk' uns dein - - Er = bar = men.

tu = am re = de = mi = = sti mun = = dum mi = = se = = re = = re no = bis.
 Kreu = ze die = se Welt er = lö = = set, schenk' uns dein Er = bar = men.

tu = = = am re = de = mi = = sti mun = = dum mi = = se = = re = = re no = bis.
 Kreu = = = ze die = se Welt er = lö = = set, schenk' uns - - dein Er = bar = men.

tu = am re = de = mi = = sti mun = = = dum mi = = se = = re = = re no = bis.
 Kreu = ze die = se Welt - - er = lö = = = set, schenk' uns dein - - Er = bar = men.

M. A. 912.

N^o 12.

SOPRANO.  Sal = ve Re = = gi na mi = se = ri = = cor = = di = ae vi = ta
Heil dir, Kö = = ni ginn! liebreich, er = = bar = = mungs = voll senkst in

ALTO.  Sal = ve Re = = gi na mi = se = ri = cor = = di = ae vi =
Heil dir, Kö = = ni ginn! liebreich, er = bar = mungs = voll senkst

TENORE I^{mo}  Sal = ve Re = = gi na ma = ter mi = se = ri = cor = di = ae vi =
Heil dir, Kö = = ni ginn! liebreich, er = bar mungs = voll senkst

TENORE II^{do}  Sal = ve Re = = gi na mi = se = ri cor = = di = ae vi =
Heil dir, Kö = = ni ginn! liebreich, er = bar mungs = voll senkst

BASSO.  Sal = ve Re = = gi na mi = se = ri = cor = = di = ae vi =
Heil dir, Kö = = ni ginn! liebreich, er = bar mungs = voll senkst

 dul = = ce = = do et spes no = stra sal = = ve ad te cla = = ma = = mus e =
die Brust - - du sel = ger Hoffnung Won = = ne! Laut rufen zu dir E =

 ta dul = ce = do et spes no = stra sal = = ve ad te cla = ma = = = mus e =
in die Brust du sel = ger Hoffnung Won = = ne! Laut rufen zu - - - dir E =

 ta dul = ce = do et spes no = stra sal = = ve ad te cla = ma = mus cla = ma = = mus
in die Brust du sel = ger Hoffnung Won = = ne! Laut rufen zu dir zu - - - dir

 ta dul = ce = do et spes no = stra sal = = ve ad te cla = ma = mus cla = ma = = mus
in die Brust du sel = ger Hoffnung Won = = ne! Laut rufen zu dir zu - - - dir

 ta dul = ce = do et spes no = stra sal = = ve ad te cla = ma = = = mus
in die Brust du sel = ger Hoff = nung Won = = ne! Laut rufen zu - - - dir

 = = xu = les fi = li He = = = vae ad te su = = spi = ra = mus gemen = tes et
- - vens ver = las = = sene Kin = = = der zu dir seuf - zen wir tief mit Kla = gen und

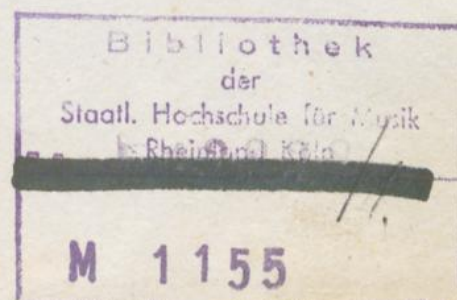
 = = xu = les fi = = li = i He = = vae He = vae ad - te su = = spi = ra = mus gemen =
- - vens ver = las = = sene Kin = = der zu dir zu - dir seuf = = zen wir tief mit Kla =

 e = = xu = les fi = li = i He = vae ad te su = = spi = ra = = mus gemen = tes et fien =
- - vens ver = las = = sene Kinder zu dir seuf = zen wir - tief mit Kla = gen und Wei =

 e = = xu = les fi = = li = i He = vae ad te su = = spi = ra = mus gemen = tes ge =
- - vens ver = las = = sene Kin = der zu dir seuf = = zen wir tief mit Kla = gen und

 e = = xu = les fi = = li = i He = vae ad te su = = spi = ra = mus gemen = tes
- - vens ver = las = = sene Kin = der zu dir seuf = = zen wir tief mit Kla = gen

M. A. 912.



flentes et flentes in hac lacrimarum val = le. E = ja ergo ad = vo = ca =
 Wei = nen und Weinen aus die = sem Thal der Thrä = nen. Da = rum sende o = du Für =

tes et flentes in hac lacrimarum val = le. E = ja ergo ad = vo =
 gen und Weinen aus die = sem Thal der Thrä = nen. Da = rum sende o = du

tes et flentes in hac lacrimarum val = le. E = ja ergo ad = vo = ca =
 nen und Weinen aus die = sem Thal der Thrä = nen. Da = rum sende o = du Für =

men = tes et flentes in hac lacrimarum val = le. E = ja ergo ad = vo = ca =
 Wei = nen und Weinen aus die = sem Thal der Thrä = nen. Da = rum sende o = du Für =

et flentes in hac lacrimarum val = le.
 und Wei = nen aus die = sem Thal der Thrä = nen.

ta no = = = stra il = los tu = os mi = se = ri = cor = des o = = = cu = los
 spre = che = = = rinn! dein er = hab = nes, er = barmungsvol = les Mut = = = teraug

ca = = ta no = stra il = los tu = os mi = se = ri = cor = des o = = = cu =
 Für = spre = che = rinn! dein er = hab = nes, er = barmungs = volles Mut = = = ter =

= ta no = stra il = los tu = os mi = se = ri = cor = des o = = = cu =
 spre = che = rinn! dein er = hab = nes, er = barmungsvol = les Mut = = = ter =

= ta no = stra il = los tu = os mi = se = ri = cor = des o = = = cu = los
 spre = che = rinn! dein er = hab = nes, er = barmungsvol = les Mut = = = teraug

ad nos - - - con = ver = te ad nos con = ver = te et - - Je = sum be = ne = dic =
 auf uns - - - hernie = der auf uns her nie = der und - - zeig uns Je = sus dei =

los ad nos con = ver = te ad nos con = ver = te et - Je = sum be = ne = dic =
 auf uns her = nie = der auf uns her nie = der und - zeig uns Je = sus dei =

los ad nos con = ver = te ad nos con = ver = te et - Je = sum be = ne = dic =
 auf uns her = = nieder auf uns hernie = = = der und - zeig uns Je = sus dei =

ad nos con = ver = te ad nos con = ver = te et - Je = sum be = ne = dic =
 auf uns her = nie = der auf uns her nie = der und - zeig uns Je = sus dei =

et - Je = sum be = ne = dic =
 und - zeig uns Je = sus dei =

= tum fruc = tum ven = tris tu = i no = bis post hoc e =
 = nes Leibs ge = salb = ten Spros = sen nach des vollbrachten
 = tum fruc = tum ven = tris tu = i no = bis post hoc e =
 = nes Leibs ge = salb = ten Spros = sen nach des voll brach = ten Er =
 = tum fruc = tum ven = tris tu = i no = bis post hoc e = xi =
 = nes Leibs ge = salb = ten Spros = sen nach des voll brachten Erden
 = tum fruc = tum ven = tris tu = i no = bis post hoc e = xi =
 = nes Leibs ge = salb = ten Spros = sen nach des voll brachten Erden

xi = li = um o = sten = de o cle = mens o pi = a
 Er den laufes En = de. o güt = ge, o from = me,
 = li = um o = sten = de o cle = mens o pi = a
 = den lau = fes En = de. o güt = ge, o from = me, o pi = a o
 um o = sten = de o cle = mens o pi = a
 lau fes En = de. o güt = ge, o from = me, o
 = li = um o = sten = de o cle = mens o pi = a
 den lau = fes En = de. o güt = ge, o from = me, o pi = a o
 um o = sten = de o cle = mens o pi = a
 lau = fes En = de. o güt = ge, o from = me, o

o duleis vir = go Ma = ri = a o dul = cis vir = go Ma = ri = a
 o süfse Jungfrau Ma = ri = a o sü = fse Jungfrau Ma = ri = a
 pi = a o dul cis o dul = cis vir = go Ma = ri = a
 fromme o sü = fse o sü = fse Jung = frau Ma = ri = a
 pi = a o duleis vir = go Ma = ri = a o dul cis vir = go Ma = ri = a
 from = me o süfse Jungfrau Ma = ri = a o sü = fse Jung frau Ma = ri = a
 pi = a o duleis vir = go Ma = ri = a o dul cis vir = go Ma = ri = a
 from = me o süfse Jung = frau Ma = ri = a o sü = fse Jungfrau Ma = ri = a
 = a o dul = cis vir = go Ma = ri = a
 = me o sü = fse Jungfrau Ma = ri = a

M.A. 912.

SOPRANO.

ALTO.

TENORE.

BASSO.

O sa=lu=ta=ris ho = = = sti = a ho = = = sti = a quae coe= li
 Du wundervolles Him = = = mels=brod Him = = mels brod! Du höch=

O sa=lu=ta=ris ho = = = = = = = = = sti = a quae
 Du wundervolles Him = = = = = = = = = melsbrod! Du

O sa=lu=ta=ris ho = = = = = = = = = sti a
 Du wundervolles Him = = = = = = = = = melsbrod!

O sa=lu=ta=ris ho = = = sti = = = a
 Du wundervolles Him = = mels = = = brod!

li pan = dis o = = = = = = = = = sti = um O sa = lu = ta = ris
 stes Heil in un = = = = = = = = = srer Noth! Du wun=der=vol=les

coe=li pan = dis o = = = = = = = = = sti = um O sa = lu = ta = ris
 höchstes Heil in un = = = = = = = = = srer Noth! Du wun=der=vol=les

quae coe=li pan = dis o = sti = um o = = = = = = = = = sti =
 Du höchstes Heil in unsrer Noth, un = = = = = = = = = srer

quae coe=li pan = dis o = = = = = = = = = sti = um
 Du höchstes Heil in un = = = = = = = = = srer Noth!

ho = = = sti = a sa = lu = ta = ris ho = sti = a quae coe= li quae coe=li
 Him = = mels = brod! wunder=volles Himmels = brod! Du höch = stes Du höchstes

ho = = = sti = a sa = lu = ta = ris ho = = = sti = a quae coe=li pandis o =
 Him = = mels = brod. wun=der= volles Him = = = melsbrod! Du höchstes Heil in un =

um 6 sa = lu = ta = ris ho = = = sti = a quae coe=li pan = dis o =
 Noth. Du wunder=volles Him = = mels = brod! Du höchstes Heil in un =

O sa = lu = ta = ris ho = = = sti = a quae coe=li pan = dis o = sti = um
 Du wunder=volles Him = = = melsbrod! Du höchstes Heil in unsrer Noth!

pan = dis o = sti = = um bel = = = = la bel = = = = la
 Heil in un=srer Noth! rüst' - - - uns rüst' - - - uns

= = = sti = um bel = = = la bel = = = = la premunt ho =
 = = = srer Noth. rüst' - - - uns rüst' - - - uns mit Muth und

= = = sti = um bel = = = la bel = = = = la
 = = = srer Noth! rüst' - - - uns rüst' - - - uns

bel = = = la bel = = = la premunt ho =
 rüst' - - - uns rüst' - - - uns mit Muth und

premunt ho = sti = li = a
 mit Muth und starker Kraft,

sti = li = a
 star = ker Kraft,

premunt ho = sti = li = a
 mit Muth und starker Kraft,

da ro = bur fer au =
 zum Kampf mit un = srer

premunt ho = sti = li = a
 mit Muth und star = ker Kraft,

premunt ho = sti = = =
 mit Muth und star = = =

= li = a ho =
 = ker Kraft, und

sti = li = a
 star = ker Kraft,

premunt ho = sti = li = a
 mit Muth und starker Kraft,

da ro =
 zum Kampf

da ro = bur fer au = xi = = =
 zum Kampf mit un = srer Lei = = =

= li = um da ro = = bur
 = denschaft, zum Kampf mit un = srer Lei =

xi = = = = li = um fer = = au = xi = = =
 Lei = = = = denschaft, un = = srer Lei = = =

= li = um da
 = denschaft,

sti = li = a
 starker Kraft,

da ro = bur fer au = xi = = =
 zum Kampf mit un = srer Lei = = =

= li = um fer = = au =
 = denschaft, un = = srer

bur fer au = xi = = = = li = um
 mit un = srer Lei = = = = denschaft,

da ro = = bur
 zum Kampf mit

= = = = li = um au = = =
 = = = = denschaft, zum

= = xi = = li = um au = xi = = =
 Kampf mit un = = srer Lei = = =

= li = um da
 = denschaft, zum

ro = bur mit fer au = xi =
 Kampf mit un = srer Lei =

= = = li = um
 = = = den schaft,

da ro = bur
 zum Kampf mit

fer au = xi =
 un = srer Lei =

xi = li = um da ro = bur
 Leidenschaft, zum Kampf mit un = srer Lei =

= = = li = um
 = = = den schaft,

da ro = bur
 zum Kampf mit

xi = li = um
 = = = den schaft,

fer = auxi = = = = li = um
 un = srer Lei = = = = denschaft,

da ro = = bur fer au = xi = = =
 zum Kampf mit un = srer Lei = = =

ro = bur fer au = xi =
 Kampf mit un = srer Lei =

= = = li = um
 = = = den schaft,

fer au = = = = xi = li = um.
 un = srer = = = Lei = den = schaft.

= = = li = um fer = fer fer = au = xi = li = um.
 = = = den schaft, un = = srer un = = srer Lei = den schaft.

bur fer au = xi = = = = li = um fer =
 mit un = srer Lei = = = = denschaft, un = = srer, un = = = au = xi = li = um.
 = li = um fer = = = srer Lei den schaft.

= li = um fer = = = srer un = = = srer = = = xi = li = um
 = denschaft, un = = = srer un = = = srer = = = Lei = den schaft.

M. A. 912.

SOPRANO.

ALTO.

TENORE.

BASSO.

Jn = gre = di = en = te Do = mi = no Do =
 Als einst der Heiland un = ser Herr un =

= mi = no in = gre = di = en = te Do = mi =
 = ser Herr, als einst der Hei = land un = ser
 = mi = no in = gre = di = en = te Do = mi =
 = ser Herr, Als einst der Heiland unser
 en = te Hei = land Jn = gre = di = en = te Do = mi =
 Als einst der Hei = land un = ser Herr, un =

no Herr in die sanc = tam ci = vi = ta =
 Herr die heil = ge Stadt durch wall =
 no in sanc = tam ci = vi = ta = tem
 Herr die heil = ge Stadt durch wall = te in die sanc = tam ci =
 die heil = ge Stadt durch wall = te die heil = ge Stadt

= tem in sanc = tam ci = vi = ta =
 te, die heil = ge Stadt durch wall = te,
 vi = ta = tem in sanc = tam ci = vi = ta =
 durch wall = te die heil = ge Stadt durch wall =
 vi = ta = tem in sanc = tam ci = vi = ta =
 durch wall = te die heil = ge Stadt durch wall =
 in sanc = tam ci = vi = ta =
 die heil = ge Stadt durch wall = te,

na cla = ma = bant cla = = = = ma = = = = bant
na Ho san = = na Ho = = = = san = = = = = na,
na - cla = ma = = bant cla = ma = = bant Hosan = na, clama = = = = bant
na - Ho = san = = na, Ho = san = = na, Hosan = na, Ho = san = = = = na,
cla = ma = = = bant Ho = san = = = na, cla = ma = = = = bant
Ho = san = = = na Ho = san = = = na, Ho = san = = = = na
rum Ho = san = = = na, cla = ma = = bant clama = = = bant in
re Ho = san = = = na, Ho = san = = na, Hosan = = = na, in

in ex = = cel = = = sis Ho =
in der - - - Hö = = = he Ho =
in ex = = = cel = = = sis in ex = = = cel = =
in der - - - Hö = = = he in der - - - Hö = =
in ex = = = cel = = = sis in ex = = = cel = =
in der - - - Hö = = = he in der - - - Hö = =
ex = = = cel = = = sis in ex = = = cel = =
der - - - Hö = = = he in der - - - Hö = =

san = na in - ex = cel = = = sis.
san = na in - der Hö = = = he.
sis Hosan = = = na in excel = sis.
he Hosan = = = na in der Hö = he.
= = = = cel = = = sis.
= = = = Hö = = = he.
= = sis Hosan = na in ex = cel = sis.
= = he Hosan = na in der Hö = he.

No 15. *Nani*

Soprano. Stabat ma = ter do = lo ro = sa
Jesus Mutter stand voll Schmerzen,
Alto. Stabat ma = ter do = lo ro = sa
Jesus Mutter stand voll Schmerzen,
Tenore. Stabat ma = ter do = lo ro = sa
Jesus Mutter stand voll Schmerzen,
Basso. Stabat ma = ter do = lo ro = sa
Jesus Mutter stand voll Schmerzen,

jux = ta cru = cem la = cri = mo = sa dum pen = de = bat fi = li = us
tie = fen Gram im wun = den Her = zen, wo der Sohn am Kreu = ze litt!
jux = ta cru = cem la = cri = mo = sa dum pen = de = bat fi = li = us
tie = fen Gram im wun = den Her = zen, wo der Sohn am Kreu = ze litt!
jux = ta cru = cem la = cri = mo = sa dum pen = de = bat fi = li = us
tie = fen Gram im wun = den Her = zen, wo der Sohn am Kreu = ze litt!
jux = ta cru = cem la = cri = mo = sa dum pen = de = bat fi = li = us
tie = fen Gram im wun = den Her = zen, wo der Sohn am Kreu = ze litt!

2. Cujus animam gementem Contristatam et dolentem, Pertransiuit gladius.	3. O quam tristis et afflicta Fuit illa benedicta Mater unigeniti!	4. Quae moerebat et dolebat Pia mater, cum videbat Nati poenas inclyti!
2. Ach wer faßt die schwere Trauer, Als das Schwert mit Todesschauer, Ihre Liebesbrust durchschnitt!	3. Jeder herben Qual zur Beute Ward die Hochgebenedeute Mutter des Gekreuzigten!	4. Die Bedrängte faßt ein Beben Ihrem Geist versiegt das Leben Als die Theure will vergehn!
5. Quis est homo, qui non fleret Christi matrem si videret In tanto supplicio!	6. Quis non posset contristari Piam matrem contemplari In tanto supplicio?	7. Pro peccatis suae gentis Vidit Jesum in tormentis Et flagellis subditum.
5. Wessen Auge kan der Zähren Bey dem Jammer sich erwehren Der des Heilands Mutter drückt.	6. Wer muß nicht sich tief betrüben. Der die Hohe mit dem lieben Sohn in solcher Noth erblickt?	7. Ach! sie sieht, wie seine Glieder Für die Missethat der Brüder Ehrner Geißeln Wuth zerreißt.
8. Vidit suum dulcem natum Morientem, desolatum, Dum emisit spiritum.	9. Eja Mater! fons amoris! Me sentire vim doloris Fac ut tecum lugeam!	10. Fac, ut ardeat cor meum In amando Christum Deum Ut tibi complaceam.
8. Sieht den theuren Sohn erblassen Trostberaubt von Gott verlassen Still verathmen seinen Geist.	9. Schmerzensmutter! Quell der Liebe! Geuß die Fluth der heil'gen Triebe Liebend in mein Herz herab!	10. Laß in Liebe mich entbrennen Jesus, meinen Gott erkennen, Der für mich sein Leben gab.
11. Sancta mater, istud agas Crucifigi fige plagas Cordi meo valide.	12. Tui nati vulnerati Tam dignati, pro me nati Poenas mecum divide!	13. Fac me vere te cum flere Crucifixo condolere Donec ego vixero.
11. Prägo Heilige! die Wunden, Die dein Sohn am Kreuz empfunden, Glühend meinem Busen ein!	12. Laß, für den sein Blut geflossen, Mich den treuesten Genossen Seines bittern Leidens seyn!	13. Laß mich deine Thränen weinen Laß durchs Kreuz mich ihm vereinen Theilen seinen Todesschmerz!
14. Juxta cruceum tecum stare, Me libenter sociare, In planetu desidero.	15. Virgo virginum praeclara! Mihi jam non sis amara, Fac me tecum plangere!	16. Fac, ut portem Christi mortem, Passionis fac consortem, Et plagas recolare.
14. Bey dem Kreuz mit Dir zu stehen Unverwandt hinauf zu sehen Schut sich mein zerknirsches Herz.	15. Du, der Jungfrau höchste Zierde! Leg auf mich des Leidens Bürde Die Dir blüt'ge Wunden schlug!	16. Auch ich will mir Wunden schlagen, Will das Kreuz des Lames tragen, Das einst meine Sünden trug!
17. Fac me plagis vulnerari, Cruce hac inebriari, Ob amorem filii!	18. Inflamatus, et accensus, Per te, virgo! sim defensus In die judicii!	19. Fac me cruce custodiri Morte Christi praemuniri, Confoveri gratia.
17. Laß, weñ meine Wunden fließen Liebetrunken mich genießen Deines Sohnes Kreuz und Huld!	18. Flamend noch vom heil'gen Feuer Deck, o Jungfrau! mich dein Schleier, Wañ gerichtet wird die Schuld!	19. Laß dein Kreuz mich Jesu schützen Deiner Gnaden Reich besitzen In des Lebens wildem Streit!
20. Quando corpus morietur Fac ut animae donetur Paradisi gloria.		20. Deckt dereinst des Grabes Höhle Meinen Leib daß nim die Seele Auf in deine Herrlichkeit!

SOPRANO.

ALTO.

TENORE.

BASSO.

E-xau-di nos Do = mi-ne quo-ni-am be-nigna est mi-se-ri-
 Er-hö-re uns gro = fser Gott! denn der Born deiner Huld ü-ber-fließt von

cor-di-a - tu = a et se-cundum mul-ti-tu-di-nem mi-se-ra-ti-o-num tu-
 Lieb und Gna- den = thau und blick, o Herr! weil der Bröhen dei-ner Er-barmung un-ermefs-
 cor-di-a - tu = a et se-cundum mul-ti-tu-di-nem mi-se-ra-ti-o-num tu-
 Lieb und Gna- den = thau und blick, o Herr! weil der Bröhen dei-ner Er-barmung un-ermefs-
 cor-di-a - tu = a et se-cundum mul-ti-tu-di-nem mi-se-ra-ti-o-num tu-
 Lieb und Gna- den = thau und blick, o Herr! weil der Bröhen dei-ner Er-barmung un-ermefs-
 cor-di-a - tu = a et se-cundum mul-ti-tu-di-nem mi-se-ra-ti-o-num tu-
 Lieb und Gna- den = thau und blick, o Herr! weil der Bröhen dei-ner Er-barmung un-ermefs-

a-rum respi-ce nos Do-mi-ne re-spi-ce nos Do-mi-ne
 lich ist, unsre Schwächen gnä-dig an, unsre Schwächen gnä-dig an.
 a-rum respi-ce nos Do-mi-ne re-spi-ce nos Do-mi-ne
 lich ist, unsre Schwächen gnä-dig an, unsre Schwächen gnä-dig an.
 a-rum respi-ce nos Do-mi-ne re-spi-ce nos Do-mi-ne
 lich ist, unsre Schwächen gnä-dig an, unsre Schwächen gnä-dig an.
 a-rum respi-ce nos Do-mi-ne re-spi-ce nos Do-mi-ne
 lich ist, unsre Schwächen gnä-dig an, unsre Schwächen gnä-dig an.

Nº 17.

SOPRANO.

ALTO.

TENORE 1º

TENORE 2º

BASSO.

Hae di-es- quam fecit Do = mi-nus hae -
 Diefs ist der Tag den der Herr - ge-macht, diefs -
 Hae di-es- quam fecit Do = mi-nus quam
 Diefs ist der Tag den der Herr - ge-macht, der
 Hae di-es- quam fecit Do = mi-nus quam
 Diefs ist der Tag den der Herr - ge-macht, den
 Hae Diefs
 Diefs

di = es quam fe = cit Do = mi = nus hae di =
ist - - - der Tag, den der Herr - - - ge = macht, diefs ist - - -

fe = cit - hae di = es quam fe = cit Do = mi = nus quam
Herr ge = macht diefs ist - der Tag den der Herr - - - ge = macht, den

fe = cit - quam fecit Do = mi = nus quam fe =
- der - Tag, den der Herr - - - ge = macht, den - -

di = es - quam fecit Do = mi = nus hae
ist der - Tag, den der Herr - - - ge = macht diefs

di = es - quam fecit Do = mi = nus hae
ist der - Tag, den der Herr - - - ge = macht, diefs

es der quam fe = cit Do = mi = nus quam fe = cit Do = mi = nus e = xul = te = mus
Tag, den der Herr gemacht, den der Herr ge = macht. Bringt ihm Hochge =

fe = cit Do = mi = nus quam fe = cit Do = mi = nus e = xul = te = mus
- der Herr ge = macht, den der Herr ge = macht. Bringt ihm Hochge =

= = = = = cit Do = = = = mi = nus e = xul = te = mus
- - - der Herr - - - ge = macht. Bringt ihm Hochge =

di = es quam fe = cit Do = minus quam fecit Do = mi = nus e = xul = te = mus
ist der Tag, den der Herr gemacht, den der Herr ge = macht. Bringt ihm Hochge =

di = es quam fe = cit Do = mi = nus
ist der Tag den der Herr ge = macht.

et lae = te = mus in e = a e = xul = te = mus et lae = te = mus in e = a e = xul = te = mus
beth und Ju = bel = sänge dar, bringt ihm Hochge = beth und Ju = bel = sänge dar, bringt ihm Hochge =

et lae = te = mus in e = a e = xul = te = mus et lae = te = mus in e = a e = xul = te = mus
beth und Ju = bel = sänge dar, bringt ihm Hochge = beth und Ju = bel = sänge dar, bringt ihm Hochge =

et lae = te = mus in e = a e = xul = te = mus et lae = te = mus in e = a e = xul = te = mus
beth und Ju = bel = sänge dar, bringt ihm Hochge = beth und Ju = bel = sänge dar, bringt ihm Hochge =

et lae = te = mus in e = a e = xul = te = mus et lae = te = mus in e = a e = xul = te = mus
beth und Ju = bel = sänge dar, bringt ihm Hochge = beth und Ju = bel = sänge dar, bringt ihm Hochge =

E = xul = te = mus et lae = te = mus in e = a e = xul = te = mus
Bringt ihm Hochge = beth und Ju = bel = sänge dar, bringt ihm Hochge =

M.A. 912.

et lae = te = mus in e = a. Alle = = = = = lu = ja al = le =
 beth und Ju = bel = sän = ge dar.

et lae = te = mus in e = a. Al = le = = = = lu = ja alle = = = =
 beth und Ju = bel = sän = ge dar.

et lae = te = mus in e = a. Alle = = = = = luja
 beth und Ju = bel = sän = ge dar.

et lae = te = mus in e = a. Al = le = = lu = ja - - alle =
 beth und Ju = bel = sän = ge dar.

et lae = te = mus in e = a. Al = le = = = = =
 beth und Ju = bel = sän = ge dar.

lu = ja - - al = le = lu = ja al = le = = = = lu = ja al = le = lu =
 = = lu = ja al = le = = lu = ja al = le = = = = = lu =

al = le = = = lu = ja al = le = = = = lu =

= = = lu = ja al = le = lu = ja al = le = lu = ja al = le = = = = lu =

= = = lu = ja - al = le = = = = lu = ja al = le = = = = lu =

ja. E = xul = te = mus et lae = te = mus in e = a e = xul = te = mus
 Bringt ihm Hoch = ge beth und Ju = bel = sän = ge dar, bringt ihm Hoch = ge =

ja. E = xul = te = mus et lae = te = mus in e = a e = xul = te = mus
 Bringt ihm Hoch = ge beth und Ju = bel = sän = ge dar, bringt ihm Hoch = ge =

ja. E = xul = te = mus et lae = te = mus in e = a e = xul = te = mus
 Bringt ihm Hoch = ge beth und Ju = bel = sän = ge dar, bringt ihm Hoch = ge =

ja. E = xul = te = mus et lae = te = mus in e = a e = xul = te = mus
 Bringt ihm Hoch = ge beth und Ju = bel = sän = ge dar, bringt ihm Hoch = ge =

ja. E = xul = te = mus et lae = te = mus in e = a e = xul = te = mus
 Bringt ihm Hoch = ge beth und Ju = bel = sän = ge dar, bringt ihm Hoch = ge =

E = xul = te = mus
 Bringt ihm Hoch = ge =

M. A. 912.

et lae = te = mus in e = a e = xul = te = mus et lae = te = mus in e =
 beth und Ju = bel = sän = ge dar bringt ihm Hoch = ge = beth und Ju = bel = sän = ge

et lae = te = mus in e = a e = xul = te = mus et lae = te = mus in e =
 beth und Ju = bel = sän = ge dar bringt ihm Hoch = ge = beth und Ju = bel = sän = ge

et lae = te = mus in e = a e = xul = te = mus et lae = te = mus in e =
 beth und Ju = bel = sän = ge dar bringt ihm Hoch = ge = beth und Ju = bel = sän = ge

E = xul = te = mus et lae = te = mus in e =
 Bringt ihm Hoch ge beth und Ju bel sän ge

et lae = te = mus in e = a e = xul = te = mus et lae = te = mus in e =
 beth und Ju = bel = sän = ge dar bringt ihm Hoch = ge = beth und Ju = bel = sän = ge

a. dar. Alle = = = = = lu = ja al = le = lu = ja al = le =
 a. dar. Al = le = = = = lu = ja al = le = = = = lu = ja
 a. dar. Al = le = = lu = ja al = le = = lu = ja al = le = lu =
 a. dar. Al = le = = lu = ja al = le = lu = ja al = le = = =
 a. dar. Al = le = = lu = ja al = le = lu = ja

lu ja al = le = = = lu = ja al = le = = = lu = ja
 al = le = = lu = ja al = le = = = lu = ja
 ja al = le = lu = ja al = le = = lu = ja al = le = = lu = ja
 = lu = ja al = le = = lu = ja
 alle = = lu = ja al = le = lu = ja al = le = lu = ja al = le = = lu = ja

M.A. 912.

SOPRANO. Ve = re lan = guo = res no = stros ip = se tu = = lit et
O gü = ger Hei = land! Til = ger un = srer Sün = = den! sich

ALTO. Ve = re lan = guo = res no = = = stros ip = se tu = = lit et do =
O gü = ger Heiland! Til = = = ger un = srer Sün = = den! sich auf

TENORE. Ve = re lan = guo = res no = stros ip = se tu = = lit et
O gü = ger Heiland! Til = ger un = srer Sün = = den! sich

BASSO. Ve = re lan = guo = res no = stros ip = se tu = = lit et
O gü = ger Hei = land! Til = ger un = srer Sün = den! sich

- do = lores no = = = stros et do = lores no = = stros ip = se por = ta = vit ip =
- auf deine Kin = = = der sich auf deine Kin = = = der erbarmend nie = der er =

lores no = = stros et do = lores no = = = stros ip = se por = ta =
deine Kin = = = der sich auf deine Kin = = = der er barmender =

- do = lores no = = = stros et do = lores no = = = stros ip = se por = ta = vit ip = se por =
- auf deine Kin = = = der sich auf deine Kin = = = der er barmend nie der er = bar =

- do = lores no = = = stros - ip = se por = ta = vit ip = se
- auf deine Kin = = = der - erbarmend nie = der er = bar =

se por = = = ta = vit cujus li = vo = re sa = na = ti su = mus cu = jus li = vo =
bar = = mend nie der Laß deinen Tod uns zum Heil ge = rei = chen, laß deinen Tod

vit por = ta = = vit cujus li = vo = re sa = na = ti su = mus cu = jus li = vo =
barmend nie = = der Laß deinen Tod uns zum Heil ge = rei = chen, laß deinen Tod

= = mend = ta = vit cujus li = vo = re sa = na = ti su = mus cu = jus li = vo =
= = der Laß deinen Tod uns zum Heil ge = rei = chen, laß deinen Tod

por = = ta = vit cujus li = vo = re sa = na = ti su = mus
mend nie = der Laß deinen Tod uns zum Heil ge = rei = chen,

= re sa = na = ti su = = mus dul = ce lig = num dul = ces cla = vos dul = ci = a
- uns zum Heil ge = rei = = chen! Kreuz des Hei = les! Kreuz des Se = gens! demuths = voll

= re sa = na = ti su = = mus dul = ce lig = num dul = ces cla = vos dul = ci = a fe =
- uns zum Heil ge = rei = = chen! Kreuz des Hei = les! Kreuz des Se = gens! demuths = voll blickt

= re sa = na = ti su = = mus dul = ce lig = num dul = ces cla = vos dul = ci = a -
- uns zum Heil ge = rei = = chen! Kreuz des Hei = les! Kreuz des Se = gens! demuths voll -

sa = na = ti su = = mus dul = ce lig = num dul = ces cla = vos dul = ci = a
zum Heil ge = rei = = chen. Kreuz des Hei = les! Kreuz des Se = gens! de = muths voll

fe = rens pon = de = ra, quae so = la fu = i = sti di = =
 blickt mein Aug zu Dir, denn Du trugst meinen Er = lö = =

rens pon = = de = ra, quae so = la - fu = i = sti
 mein Aug - - zu Dir, denn Du trugst - meinen Er =

fe = rens pon = de = ra, quae so = la - fu = i = sti dig = = na - quae
 blickt mein Aug - - zu Dir, denn Du trugst meinen Erlö = = ser - denn

fe = rens pon = de = ra, quae so = la fu = i = sti di = = na -
 blickt mein Aug zu Dir, den Du trugst meinen Er = lö = = ser -

gna quae so = la quae so = la fu = i = sti dig = = = nasus = ti = ne =
 ser denn Du trugst den Du trugst meinen Er = lö = = = ser den allmäch

dig = na quae so = la quae so = la fu = i = sti dig = = = nasus = ti = ne =
 lö = ser denn Du trugst den Du trugst meinen Er = lö = = = ser den allmäch

so = la - fu = i = sti dig = = = na quae so = la fu = i = sti dig = = nasus = ti = ne =
 Du trugst - meinen Er lö = = = ser denn Du trugst meinen Erlö = = ser den allmäch

quae so = la fu = i = sti dig = = = na - - sus - ti = ne =
 denn Du trugst meinen Er = lö = = = ser den allmäch

re re = = = gem coe = lo = = = rum et
 gen Herrn - - und Be = herr = = = scher des

re re = = = gem coe = lo = = = rum et Do = = = minum
 gen Herrn - - und Be = herr = = = scher des Wel = = = tenalls

re re = = = gem coe = lo = = = rum et Do = = = mi =
 gen Herrn - - und Be = herr = = = scher des Wel = = = ten =

re re = = = gem coe = lo = = = rum et Do = = = mi =
 gen Herrn - - und Be = herr = = = scher des Wel = = = ten =

Do = = = mi = num et Do = = = mi = num.
 Wel = = = ten = alls des Wel = = = ten = alls.

Do = = mi = num et Do = = = mi = num et Do = = = mi = num.
 Wel = = ten = alls des Wel = = = ten = alls, des Wel = = = ten = alls.

num et Do = = = mi = num et Do = = = mi = num.
 alls, des Wel = = = ten = alls, des Wel = = = ten = alls.

num et Do = = = mi = num et Do = = = mi = num.
 alls, des Wel = = = ten = alls, des Wel = = = ten = alls.

SOPRANO.

ALTO.

TENORE.

BASSO.

Pu = e = ri He = brae = o = = = = rum pu = e = ri
 Js = ra = els muntre Spros = = = = sen Js = ra = els
 Pu = e = ri He = brae = o = = = = rum Hebrae = o = = = = rum Hebrae =
 Js = ra = els muntre Spros = = = = sen muntre Spros = = = = sen muntre
 Pu = e = ri He = brae = o = = = =
 Js = ra = els mun tre Spros = = = =
 Pu = e = ri pu = e = ri
 Js = ra = els Js = ra = els

He = brae = o = = = = = rum
 mun = tre Spros = = = = sen
 o = rum pu = e = ri He = brae = o = = = = rum Hebrae = o = = = =
 Sprossen Js = ra = els mun tre Spros = = = = sen mun tre Spros = = = =
 = = = = = rum pu = e = ri He = brae = o = = = =
 = = = = sen Js = ra = els mun tre Spros = = = =
 ri Hebrae = o = = = = rum pu = e = ri He = brae = o = = = = rum
 els muntre Spros = = = = sen Js = ra = els mun tre Spros = = = = sen

vesti = men = ta pro = ster = ne bant in vi = a = a
 bedeck = ten den Weg mit ih = ren Gewän = dern Ge = wän = dern
 rum ve = stimen = ta pro = ster = ne bant in vi = a in vi = a
 sen bedeckten den Weg mit ih = ren Gewän = dern Gewän = dern
 rum ve = stimen = ta pro = ster = ne = bant in vi = a in vi = a et cla =
 sen bedeckten den Weg mit ih = ren Gewän = dern Gewän = dern und be =
 ve = stimen = ta pro = ster = ne = bant in vi = a et cla =
 bedeckten den Weg mit ih = ren Gewän = dern und be =

et und cla = ma = bant di = cen = tes et cla =
 und be = grüß = ten mit Ju = bel den Ge =
 et cla = ma = bant di = cen = tes di = cen =
 und be = grüß = ten mit Ju = bel den Ge = salb =
 ma bant di = cen = tes et cla = ma = bant di = cen = tes cla =
 grüßten mit Ju = bel und be = grüß = ten mit Ju = bel den
 ma = bant di = cen = tes di = cen = tes et cla = ma = bant di = cen =
 grüßten mit Ju = bel mit Ju = bel den - Gesalb = ten des Höch =



ma = bant di = cen = = = tes: Ho = san = na fi = = li = o - - - Da = = = vid = = =
 salb = ten des Höch = = = sten: Ho = san = na sey = dem Soh = = ne Da = = = vids.
 = = = tes di = cen = = = tes: Ho = san = na fi = = li = o - - - Da = = = vid = = =
 = = = ten des Höch = = = sten: Ho = san = na sey = dem Soh = = ne Da = = = vids.
 = ma = bant = di = cen = = = tes: Ho = san = na fi = = li = o - - - Da = = = vid = = =
 = Ge = salb = ten des Höch = = = sten: Ho = san = na sey = dem Sohne Da = = = vids. Frei =

he = = ne = die-tus qui ve = nit in nomi = ne Do = = mi =
 Prei = = set laut ihm der da kömt von göttli = cher Macht = = um =

he = = ne = die-tus qui ve = nit in nomi = ne Do = = mi =
 Prei = = set laut ihm der da kömt von göttlicher Macht = = um =

= ne= die-tus qui ve = nit in no= mi = ne in no= mi = ne Do = = mi =
 = set laut ihn der da kömt von göttli- chervon göttli = cher Macht = = um =

= ne= die-tus qui ve = = = nit in no= mi = ne in nomi = ne Do = = mi =
 = set laut ihn der da - - kömt von göttli cher von göttli = cher Macht um =

ni strahit! be = ne = die = tus qui ve = nit in no = mi = ne in
 strahlt! Prei = set - laut ihn der da - köm't von göt'tli = cher von

ni strahit! be = ne = die = tus qui ve = nit in no = mi = ne in
 strahlt! Prei = set - laut ihn der da - köm't von göt'tli =

ni strahit! be = ne = die = tus qui ve = nit in no = mi = ne in
 strahlt! Prei = set - laut - ihn der da - köm't von göt'tli = cher von

ni strahit! be = ne = die = tus qui ve = nit in no = mi = ne in
 strahlt! Prei = set - laut - ihn der da - köm't von göt'tli = cher von

no=mi=ne gottli=cher Do=mi=ni in no=mi=ne Do=mi=ni. umstrahlt von gottli=cher Macht umstrahlt von gottli=cher Macht umstrahlt.

M.A.912.

SOPRANO.

ALTO.

TENORE.

BASSO.

O - - - - quam glori - o = = = sum est re = = =
 O - - - - wie herrlich strahlt - - - uns der Wohn = = =
 O - - - - quam glori - o = = = sum est re = = =
 O - - - - wie herrlich strahlt - - - uns der Wohn = = =
 O - - - - quam glori - o = = = sum est re = = =
 O - - - - wie herrlich strahlt - - - uns der Wohn = = =
 O - - - - quam glori - o = = = sum est re = = =
 O - - - - wie herrlich strahlt - - - uns der Wohn = = =

gnum in quo cum Chri = = = sto in quo cum Chri = sto
 sitz worin mit Chri = = = stus worin mit Chri = stus
 gnum in quo cum Chri = = = sto in quo cum Chri = = =
 sitz wo rin mit Chri = = = stus worin mit Chri = = =
 quo cum Chri = = = sto in quo cum Chri = sto in quo - cum Chri =
 rin mit Chri = = = stus worin mit Chri = stus wo rin - mit Chri =
 in quo cum Chri = = = sto in quo - cum Chri = sto in
 worin mit Chri = = = stus worin mit Chri = stus wo

cum Chri = = = sto - - - gau = = = dent gau = = = dent
 mit Chri = = = stus - - - sich - - - die Heil = = = gen
 sto in quo cum Christo cum Chri = = = sto gau = = = dent gau = = =
 stus worin mit Christus mit Chri = = = stus sich - - - die Heil = = =
 sto cum Christo gau =
 stus mit Christus sich - - - =
 quo cum Christo gau =
 in mit Christus sich - - - =

om = nes sanc = = ti om = nes sanc = = ti
 e = wig e = = wig e = wig freu = = en.
 dent om = nes sanc = = ti om = nes sanc = = ti a = mi = oti sto = lis al =
 gen e = wig freu = = en e = wig freu = = en. In wei = fsen Fest = ge = wän =
 dent omnes sanc = = ti om = nes sanc = = ti a = mi = oti sto = lis al =
 die Heilgen e = = wig e = wig freu = = en. In wei = fsen Fest = ge = wän =
 om = nes sanc = = ti om = nes sanc = = ti a = mi = oti sto = lis al =
 e = wig freu = = en e = wig freu = = en. In wei = fsen Fest = ge = wän =

M.A. 912.

a = micti stolis al = Bis a = micti stolis al = = bis =
 in weissen Festgewän = dern in weissen Festge = wän = = = dern =

bis a = micti stolis al = = bis a = mic = = ti sto lis al = bis se = quun =
 dern in weissen Festgewän = = = dern in wei = = fsen Festge = wän = dern er = glän =

bis a = micti stolis al = = bis a = mic = = ti sto lis al = bis se = = quun =
 dern in weissen Festgewän = = = dern in wei = = fsen Festge = wän = dern er = = glän =

bis a = mic = = ti sto lis al = bis se = quun =
 dern in wei = = fsen Festge = wän = dern er = glän =

se = quun = tur ag = = = = num se = quun =
 er = glän = zend fol = = = = gen er = glän =

= tur ag = = num sequun = tur ag = = = num se = quun = = tur a =
 = zend fol = = gen er glän = zend fol = = = gen er glän = zend fol =

tur ag = = = num se = quun = tur ag = num se = quun = tur ag =
 zend fol = = = gen el = glän = zend fol = gen er = glänzend fol =

tur ag = = = num se = quun = tur ag = = = num
 zend fol = = = gen er = glänzend fol = = = gen

tur ag = = = num quo = cun = = que i = = = e = rit quo =
 zend fol = = = gen dem Got = tes = lam = = = sie nach dem

= = = = num quo = cun = = que i = = = e = rit
 = = = = gen dem Got = tes = lam = = = sie nach

= = = = num se = quun = tur ag = = num quo = cun = = que i = = = e = rit
 = = = = gen er = glänzend fol = = gen dem Got = tes = lam = = = sie nach

se = quun = tur ag = = = num quo = cun = = que i = = = e = rit
 er = glänzend fol = = = gen dem Got = tes = lam = = = sie nach

cunque i = e = rit quo = cunque i = = = e = rit
 Gotteslam sie nach dem Gotteslam = = = sie nach

quo = cunque i = e = rit quo = cunque i = = = e = rit
 er glänzend fol = gen dem Got = tes lam sie nach dem Got = tes lam = = = sie nach

rit i = = e = rit quo = cunque i = = = e = rit
 sie nach = er glänzend fol = = = gen dem Gotteslam sie nach dem Gotteslam = = = sie nach

quo = cunque i = = e = rit quo = cunque i = = = e = rit
 dem Gotteslam sie nach dem Gotteslam = = = sie nach

