



Gebäude für Erholungs-, Beherbergungs- und Vereinszwecke

Darmstadt, 1885

- 1) Sommer-Locale und andere frei stehende Kaffeehäuser und Restaurants
-

[urn:nbn:de:hbz:466:1-77990](https://nbn-resolving.org/urn:nbn:de:hbz:466:1-77990)

standen fein. Die Einrichtung ist musterhaft; sie geht aus der Abbildung hervor. In sämtlichen Räumen von Küche und Wafchhaus ist Dampfleitung. Nur der große Kochherd, der Personalherd, der Bratrost-Apparat und der Conditor-Ofen haben directe Kohlenfeuerung.

c) Beispiele.

115.
Allgemeines.

Bei den Kaffeehäusern und Restaurants sind wiederum die frei stehenden, eigens für den Zweck der Bewirthung erbauten Sommer-Localen von den mehr oder weniger durch Nachbarhäuser eingeschlossenen eigentlichen Stadt-Localen zu unterscheiden, welche in der Regel nur die unteren Geschosse von Gebäuden, die im Uebrigen anderen Zwecken dienen, einnehmen.

Bei den Sommer-Localen und anderen selbständigen Anlagen verwandter Art ist in baulicher Hinsicht kein Unterschied zwischen Kaffeehaus und Restaurant zu machen; Planbildung und Aufbau sind gleicher Art. Selbst bei den Stadt-Localen ist dies, wie bereits in Art. 64 (S. 50) angedeutet wurde, vielfach der Fall. Nur die Wiener Kaffeehäuser und die denselben nachgebildeten Anlagen zeigen einen eigenartigen Grundriss-Typus, welcher bei den betreffenden Vorbildern zu erkennen ist. Andererseits kommt auch die Vereinigung von Kaffee- und Restaurations-Local häufig vor. Unter diesen Umständen erscheint es zweckmäßig, die angeführten Beispiele nach den oben bezeichneten zwei Hauptgruppen geordnet zu betrachten.

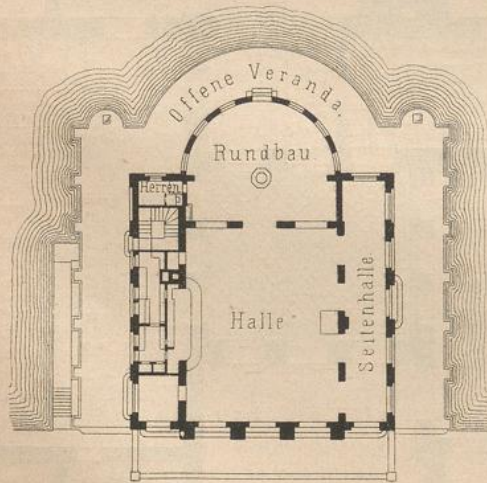
1) Sommer-Localen und andere frei stehende Kaffeehäuser und Restaurants.

116.
Restaurant
Belge
in Paris.

Ein einfaches, aber bemerkenswerthes Beispiel ist der für die Zwecke der Pariser Ausstellung im Jahre 1878 daselbst erbaute *Restaurant Belge* von *Charpentier*. Er ist in Fig. 79⁶²⁾ in der ursprünglich geplanten Weise mit Hinweglassung der späteren, den Charakter des Bauwerkes beeinträchtigenden Zuthaten im Grundriss dargestellt.

Das Gebäude besteht im Wesentlichen aus einem großen oblongen Saal, der an den beiden Enden

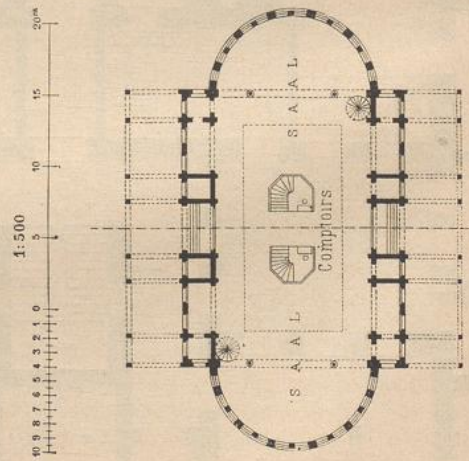
Fig. 78.



Alfter-Pavillon
zu Hamburg⁶¹⁾.

Arch.: *Haller & Lamprecht*.

Fig. 79.



Restaurant Belge
auf der Weltausstellung zu Paris 1878⁶²⁾.

Arch.: *Charpentier*.

61) Nach: Hamburgs Privatbauten. Band I. Hamburg 1878. Bl. 56.

62) Nach.: *Gaz. des arch. et du bât.* 1878, S. 322 u. 331.

in Halbkreisform abgeschlossen und an den Langseiten durch niedrige Nebenräume und breite Hallen erweitert ist. In der Hauptaxe liegen die Eingänge, zu beiden Seiten derselben und an den vier Ecken theils die Bureaus, die Lingerie und andere Diensträume, theils die Lichthöfe, welche zur Erhellung und Lüftung des Untergeschosses dienen. In letzterem sind die Küchen- und Kellerräume angeordnet; sie sind durch zwei Dienstreppen mit dem Saal und den im Centrum desselben befindlichen Controle- und Zahlstischen verbunden. Das Saal-Oblongum ist in der Höhe von 4^m von einem im Grundriss angedeuteten Balcon umzogen, der mittels zweier Wendeltreppen in den Ecken erstiegen wird. In dieser Höhe sind die beiden Rotunden, gleich wie die niedrigen Anbauten und Hallen flach abgedeckt. Darüber erhebt sich das Dachwerk des Saales, der in weitem Bogen in Form eines halben Tonnengewölbes überspannt und durch sechs Stichkappen mit Lucarnen, so wie durch zwei große halbkreisförmige Fenster an den Stirnenden erhellt ist. Die Hochwände und Giebel des Saales, so wie die Rückwände der Hallen sind, in wirksamem Gegensatz zu der leichten Holz-Construction der Anbauten, in Backstein-Rohbau ausgeführt. Die weißlichen Blendsteine werden durch horizontale Streifen von rothen Steinen und die Gefimsabdeckungen gehoben. Die Kosten der Ausführung betragen 64 000 Mark (80 000 Francs); doch wurde Seitens des Uebernehmers unter der Bedingung, daß ihm die Materialien des auf seine Kosten vorzunehmenden Abbruches überlassen werden, ein Rabatt von 30 Procent gewährt.

Der »Alter-Pavillon« in Fig. 78⁶¹⁾ ist ein Kaffeehaus, das in Mitten der Binnen-Alfter von *Haller und Lamprecht* 1874 erbaut und ringsum mit einer breiten Terrasse umgeben ist.

Der Grundriß zeigt einige Aehnlichkeit mit Fig. 79; doch ist nur der rückseitige Abschluß nach dem Wasser als Rundbau, die Hauptfront am Jungfernstieg aber geradlinig ausgebildet. An der linken Langseite gegen Nordwest sind Buffet mit Treppe, Vorraths- und Nebenräumen angeordnet; an der anderen Langseite gegen Südost ist eine Seitenhalle vorgelegt, welche gleich wie die Terrasse zum Aufenthalt der Gäste im Freien bestimmt ist. Zu gleichem Zweck dient der abgegrenzte Platz am Jungfernstieg, der mit einer Marquise überspannt ist. Küche und Zubehör liegen im Untergeschoss; der Zugang erfolgt durch die Treppen, die an der nordwestlichen Terrasse angeben sind.

Ein ausgesprochenes Sommer-Local ist weiter das Restaurations-Gebäude »Uto-Kulm« auf dem Uetliberg bei Zürich, das auf den Fundamenten des im November 1878 abgebrannten Hauses in veränderter Gestalt im Sommer 1879 von *A. u. F. Brunner* in Zürich neu erbaut wurde (Fig. 80⁶³⁾.

Die Hauptaufgabe bestand in der Beschaffung von Räumen zum Genuß der schönen Aussicht im Anschluß an den Saal. Dem gemäß sind bedeckte Hallen und Terrassen rings um das Gebäude, insbesondere aber nach Süden und Osten, letztere mit dem Blick nach der Stadt Zürich angelegt. Der große Saal nimmt die ganze Höhe des Gebäudes ein; daran schließt sich nach Westen die zeltartige Rotunde, nach Osten der zweigeschossige Querbau. Letzterer enthält im Erdgeschoss die Hauswirthschaftsräume, im Obergeschoss nach Osten einen kleinen Saal nebst Hallen gegen Süden und Osten, außerdem zwei Zimmer für den Wirth. Der ganze Bau ist in einfacher Holz-Architektur mit einem Aufwand von 76 000 Mark (95 000 Francs) ohne die bereits vorhandenen Keller und Fundamente ausgeführt.

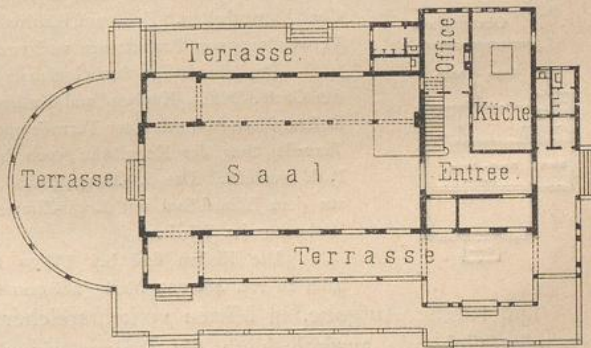
Das Restaurations-Gebäude des zoologischen Gartens in Hamburg, im Jahre 1864 von *Meuron und Haller* daselbst erbaut, ist für Winter- und Sommerbenutzung bestimmt und zeigt dem gemäß schon den Charakter des Saalbaues (Fig. 84⁶⁵⁾.

⁶³⁾ Nach: Eifenb., Bd. 13, S. 56.

117.
Alter-Pavillon
im
Hamburg.

118.
Uetliberg-
Restaurant
bei
Zürich.

Fig. 80.



Restaurations-Gebäude »Uto Kulm« auf dem Uetliberg bei Zürich⁶³⁾. — 1/500 n. Gr.

Arch.: *A. u. F. Brunner*.

119.
Restaurant
im zoologischen
Garten
zu Hamburg

Der große Saal mit Buffet und anschließenden Hauswirthschaftsräumen bildet den mittleren Haupttheil, an den sich zwei Nebensäle und in einem besonderen Anbau Aborte und Sommer-Buffet anschließen. Längs der Hauptfassade ist ein breiter Sitzplatz angeordnet, der durch ein auf eisernen Säulchen ruhendes leichtes Dach überdeckt wird.

120.
Café Vondel
in
Amsterdam.

Das Café Vondel in Amsterdam (Fig. 81 bis 83⁶⁴), von *Cuypers* erbaut, ist zugleich Restaurations-Local und grenzt mit dem zugehörigen Garten unmittelbar an den Vondel-Park, dessen Befucher vorzugsweise darin Einkehr halten.

Fig. 81. Sockelgeschoss.



Fig. 82. Erdgeschoss.

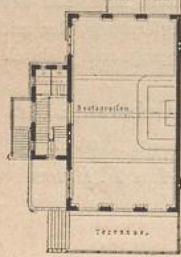
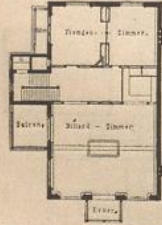


Fig. 83. Obergeschoss.



121.
Restaurant
Helms
in Berlin.

Die feltene Aufgabe, in Mitten verkehrsreicher Theile einer Großstadt ein freistehendes Gebäude ausschließlich für Zwecke eines Café-Restaurants zu errichten, wurde durch die Erbauung des Anwesens *Helms* (Fig. 85 u. 86⁶⁵) auf dem Grundstück der ehemaligen *Werder'schen* Mühlen an der Schloßfreiheit in Berlin den Architekten *Ende & Boeckmann* daselbst zu Theil.

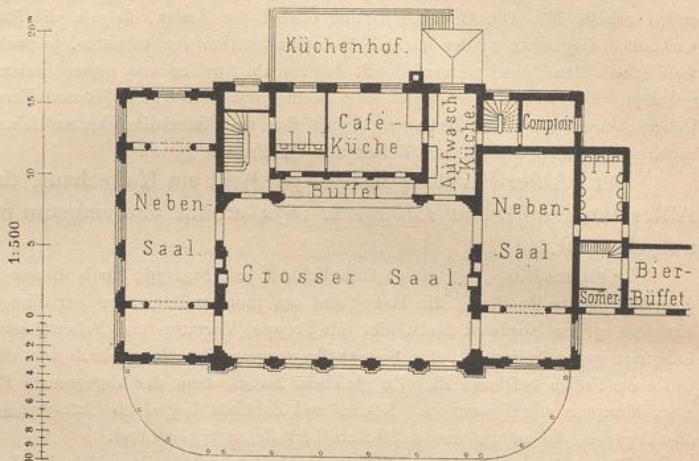
Allerdings mußte, da die Freilegung der Schloßfront nur eine Frage der Zeit ist, zu diesem Behuf ein provisorischer Bau in Eisen-Fachwerk hergestellt werden. Er ist dem entsprechend leicht und elegant, in der Hauptfache eingeschossig gehalten und besteht aus einem Langhaufe mit zwei kräftig vortretenden

⁶⁴) Nach: Allg. Bauz. 1878, S. 89 u. Taf. 67, 68.

⁶⁵) Nach: Hamburgs Privatbauten. Band I. Hamburg 1878. Bl. 67 u. 68.

⁶⁶) Nach den von den Herren Architekten *Ende & Boeckmann* freundlichst mitgetheilten Original-Plänen.

Fig. 84.



Restaurations-Gebäude im zoologischen Garten zu Hamburg⁶⁷).

Arch.: *Meuron & Haller*.

Ogleich an einer Seite an das Nachbarhaus angebaut, gehört das Gebäude zu den hier betrachteten Beispielen und hat dem gemäß, abweichend vom gewöhnlichen dreifenstrigen Amsterdamer Familienhaus, den villenartigen Charakter erhalten. Es ist auf Pfahlrost gegründet und in Backstein-Rohbau mit Verwendung von Profilsteinen und verschiedenfarbigen Blendziegeln ausgeführt.

Das ebenerdige Sockelgeschoss enthält ein Zimmer für die Kegelbahn, das Garten-Buffet, Küchen- und Kellerräume; das Erdgeschoss den 5,2 m hohen Restaurations-Saal mit einer Terrasse gegen die *Vondel-Strasse* und einer anderen Terrasse über der Kegelbahn, von denen man einen hübschen Blick in den Park genießt. Das I. Obergeschoss ist 4,2 m im Lichten hoch und besteht aus dem Billard-Saal mit Logir-Zimmern; das Dachgeschoss darüber aus der Wohnung des Wirthes.

Die Kosten sind bei 130 qm überbauter Grundfläche auschl. Kegelbahn zu rot. 480 000 Mark (286 000 Gulden holl.) angegeben.

Fig. 85.

Café-Restaurant Helms in Berlin 66).

Arch.: Ende & Bockmann.

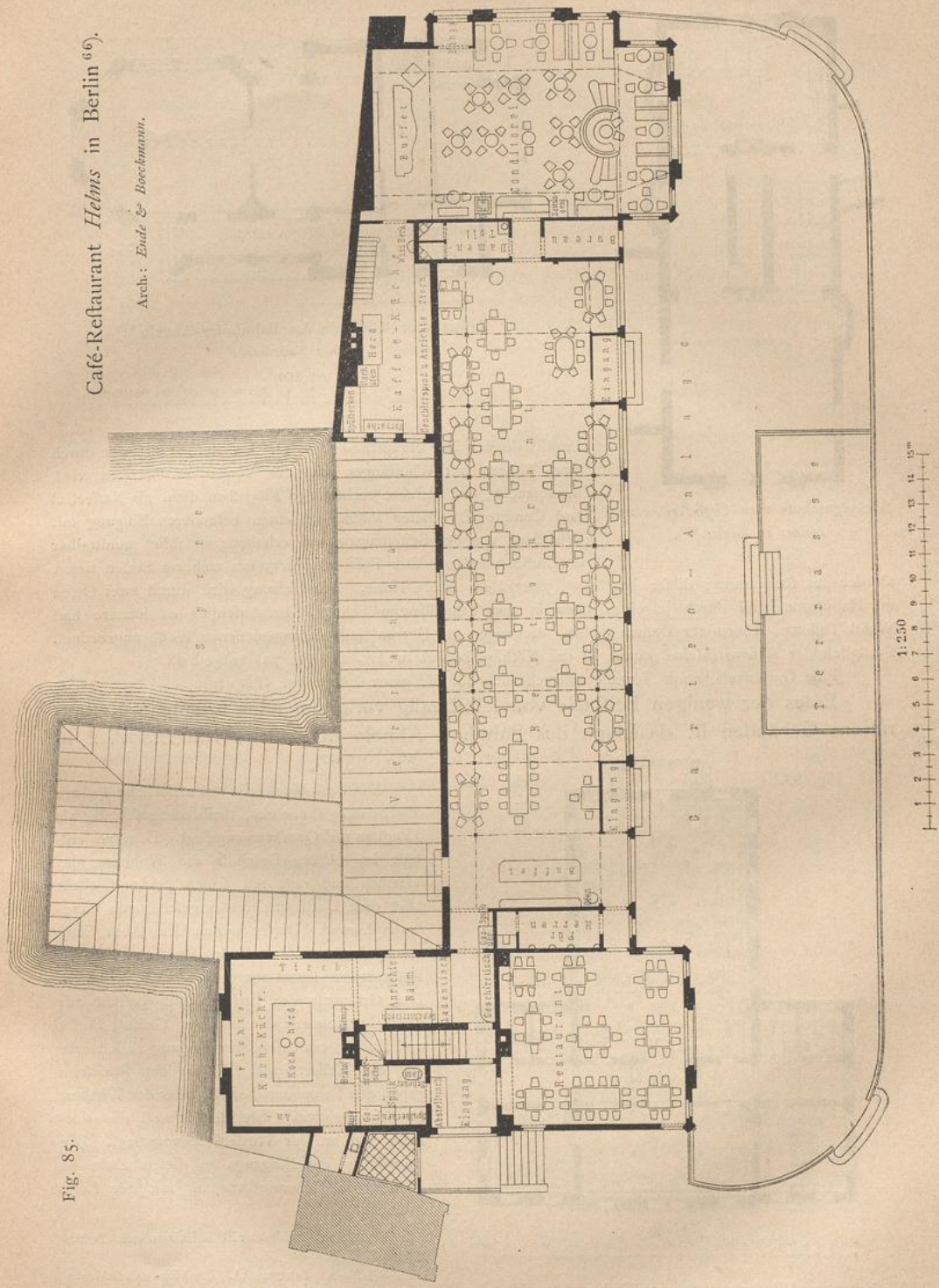
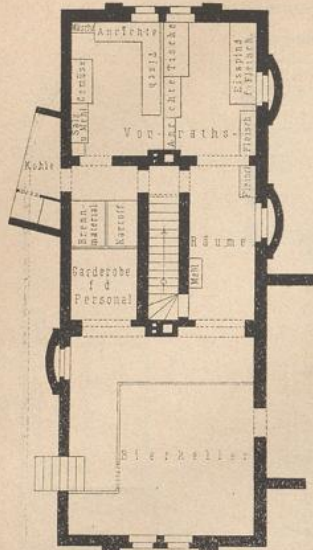
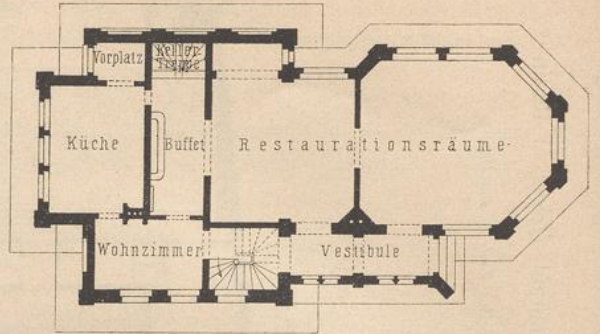


Fig. 86.



Sockelgeschoss vom Café-Restaurant Helms in Berlin ⁶⁶⁾.

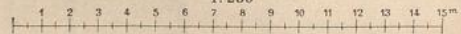
Fig. 87.



Restaurations-Gebäude des Bahnhofes Almelo ⁶⁷⁾.

Arch.: Ewerbeck.

1:250



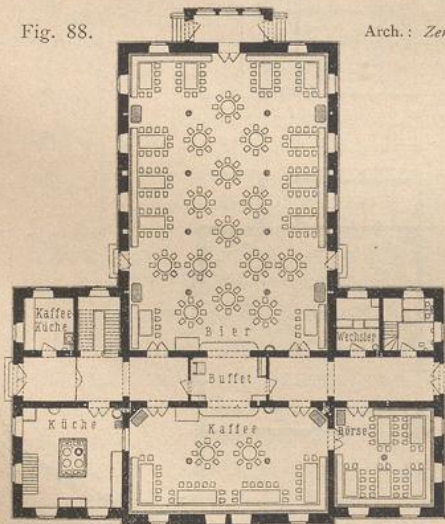
End-Rifaliten. Der Haupttheil wird für den Restaurant, der durch zwei Thüren mit Windfängen von der Vorderseite betreten wird, beansprucht; der kleinere rechteckige Flügelbau dient als Kaffeeaal und Conditorei. Dieser Raum hat einen besonderen Eingang mit Windfang von der Seitenfäçade aus erhalten; er führt unmittelbar am Buffet vorüber. Der Fußboden liegt um mehrere Stufen tiefer, als der des Restaurants; dieser hat 5,3 m, jener 5,9 m lichte Höhe. Die Heizung wird durch zwei Oefen im Hauptraum und durch je einen Ofen in den Flügelbauten befoçrt. Im Anschluss an letztere sind Wasch-Toilette, Aborte für Damen rechts, diejenigen für Herren links in angemessener Weise angeordnet. Bezüglich der Hauswirthschaftsräume ist das Nöthige bereits in Art. III (S. 74) mitgetheilt.

Eine Gartenanlage mit Terrasse erstreckt sich auf die ganze Länge der Hauptfront.

Eines der wenigen Beispiele von selbständig vorkommenden Eisenbahn-Restaurations-Gebäuden ist dasjenige des Bahnhofes Almelo in Holland von Ewerbeck in Fig. 88 ⁶⁷⁾.

Fig. 88.

Arch.: Zenetti.



1:500



Es ist mit Rücksicht auf malerische äußere Erscheinung theils ein-, theils zweigeschoßig als Langbau mit Querhaus angelegt. Letzteres enthält im oberen Gefchoß die Wohnung des Wirthes und ragt mit seinen beiden Giebeln über dem Dachwerk des eingeschößigen Langbaues hervor. Dieser hat an dem einen Ende eine polygonale Grundform, durch welche das Restaurations-Local ausgeprägt wird, erhalten. Der Grundriß des Erdgefchoßes besteht aus zwei Gaßzimmern von mäßiger GröÙe, Buffet und Küche; ein besonderer Eingang zu letzterer und die Kellertreppe sind an der Rückseite gegen den Bahndamm, ein Zimmer des Wirthes, die Treppe zum Obergefchoß und die Vorhalle sind an der Vorderseite vorgelegt. Die Anordnung des Eingangs an diesem Ende ist offenbar in Uebereinstimmung mit der Lage

⁶⁷⁾ Nach: Architektonisches Skizzenbuch. Berlin. Heft 124, Bl. 6.

⁶⁸⁾ Nach: ZENETTI, A. Der Vieh- und Schlacht-Hof München. München 1880. Taf. 11.

Kaffeehaus und Restaurant auf dem Viehmarkt zu München ⁶⁸⁾.

122.
Bahnhof-
Restaurant
Almelo.

des Bahnhofes und zugleich mit dem von hier und von der Stadt zu erwartenden Verkehre der Reisenden und Gäste getroffen.

Zu den selbständigen Restaurations- und Kaffeehäusern gehören auch solche, die bei großen Bau-Complexen für Zwecke von Handel und Verkehr, Approvisionierung u. dergl. errichtet zu werden pflegen und behufs Bewirthung der während der Verkehrs- und Geschäftstuden zusammenströmenden Bevölkerung nicht fehlen dürfen. Fig. 88⁶⁸) ist ein Beispiel dieser Art.

Das Kaffee- und Restaurationshaus in Fig. 88 bildet einen Bestandtheil der im vorhergehenden Halbbande dieses »Handbuches« (Art. 302, S. 317) bereits beschriebenen Schlachthaus- und Viehmarkt-Anlage in München (Arch.: *Zenetti*). Es liegt in Mitten des Viehhofes längs der Verkehrsstrasse, welche diesen von den Schlachthäusern trennt, und enthält im Erdgeschofs, wenige Stufen über Terrainhöhe, das Wirthschafts- und Gast-Local, das der Länge nach durch einen 3 m breiten Mittelgang getheilt und von einem gemeinschaftlichen Buffet aus bedient wird. Es mag auf die zur Abwicklung des Zahlgeschäftes dienende Börse und die Wechslerstube aufmerksam gemacht und im Uebrigen bezüglich des zweigeschoffigen Vorderbaues nur bemerkt werden, daß derselbe unterkellert ist und im Obergeschofs die Wohnungen des Wirthes und eines Thierarztes enthält. Das Erdgeschofs hat eine lichte Höhe von 4 m. Die Bierhalle (14 × 21 m) ist weder unterkellert noch überbaut. Das innere, durch die 8 Säulen bezeichnete Oblongum der Decke ist in den Dachraum erhöht und behufs kräftiger Lüftung mit zwei Dunstschloten von 1 m im Geviert versehen, die bis auf 2 m über First geführt sind. Dieser innere Theil der Bierhalle hat eine lichte Höhe von 6,3 m, der äußere Umgang 5,0 m. Außerdem scheinen in den Längswänden der Halle, gleich wie in den Mittelwänden des Vorderbaues, Abluftcanäle für das Gast-Local angeordnet zu sein. Die Heizung erfolgt mittels Kachelöfen. Im Kaffeeaal und in der Bierhalle sind nächst Credenzstisch und Schenke Wandbrunnen angebracht.

Der Zugang erfolgt durch Windfänge an den beiden Nebenseiten und an der Rückseite.

2) Stadt-Local.

Unter den meist in geschlossener Reihe gebauten städtischen Kaffeehäusern und Restaurants sind die selbständigen, ausschließlich dem Zweck der Bewirthung dienenden Gebäude selten. Sie kommen fast nur bei der in England gebräuchlichen Bauweise vor. In anderen Ländern ist die horizontale Theilung der Häuser behufs Beschaffung ganzer Familienwohnungen in je einem Geschofs verbreitet, in Folge deren eine überbaute Grundfläche von solcher Ausdehnung für das Haus beansprucht wird, daß, wie bereits erwähnt, für ein darin eingerichtetes Kaffee- oder Restaurations-Local außer dem Kellergeschofs meist das Erdgeschofs genügt. Zuweilen ist noch ein Halbgeschofs oder Obergeschofs vorhanden. Der Hauptgesichtspunkt, der bei der Anlage solcher städtischen Kaffeehäuser und Restaurants im Auge zu behalten ist, besteht sonach darin, den Plan in solcher Weise zu entwerfen, daß er nicht allein für Zwecke der Bewirthung, sondern auch für die Hauptbestimmung des Gebäudes, in der Regel Geschäfts- oder Miethhaus, dessen Bestandtheil sie bilden, wohl geeignet sei. Durch diese Bedingung, durch Gestalt und Größe der Baustelle und durch andere örtliche Umstände wird die Grundrisseintheilung wesentlich beeinflusst.

Befonders deutlich tritt die ortsübliche Bauart bei den Wiener Beispielen hervor. Ohne hierauf näher einzugehen, mag auf die Aneinanderreihung der Räume in zwei oder drei Zügen hinter einander, ferner auf die eigenartige Gruppierung der Treppen, Vor- und Nebenräume um Lichthöfe und insbesondere auf die oft vorkommende Theilung in zwei und mehrere Wohnungen auf einem Geschofs aufmerksam gemacht werden.

Auch der Berliner Wohnhaus-Typus (ein beiderseits angebauter und mittels Corridor getheilter Vorderbau, mit schmalem, lang gestrecktem Seitenflügel, durch das »Berliner Zimmer« verbunden) ist aus den Abbildungen in Fig. 23 (S. 20) und Fig. 102 (S. 90) leicht zu erkennen.

123.
Restaurant
des
Viehmarktes
zu
München.

124.
Bedingungen
und
Merkmale.