



UNIVERSITÄTS-
BIBLIOTHEK
PADERBORN

Die Klosterbauten der Cistercienser in Belgien

Clemen, Paul

Berlin, 1916

Quellen.

[urn:nbn:de:hbz:466:1-67715](https://nbn-resolving.org/urn:nbn:de:hbz:466:1-67715)

Quellen.

Literatur.

- Notae Aureaevallenses 549–1192, geschrieben nach 1212, zuerst veröffentlicht bei Labbe, *Thesaurus anecdotorum* III, p. 1403, dann in den *Monumenta Germaniae*, SS. XVI, p. 634, 681.
- Historia abbatiae Aureaevallensis, von einem ungenannten Pater von Orval, gedruckt bei Chrysostomus Henriquez, *Fasciculus Sanctorum ordinis Cisterciensis*, Koeln 1631, II, p. 379–384.
- Angelus Manrique, *Cisterciensium seu verius ecclesiasticorum annalium a condito Cistercio tomi IV*, Leiden 1642–59, p. 1131; I, 1; X, 4.
- Gaspar Jongelinus, *Notitia abbatiarum ordinis Cisterciensis per orbem universum libros X complexa*, Koeln 1640, IX, p. 4, Nr. 1.
- Claudius Robertus, *Gallia christiana*, Paris 1626, p. 528.
- Gabriel Bucelinus, *Germania topo-chrono-stemmatographica sacra et profana*, Leipzig 1699, I, p. 11; IV, p. 17.
- Gallia christiana in provincias ecclesiasticas distributa*, Paris 1715, XIII, p. 625.
- Chrysostomus Henriquez, *Fasciculus sanctorum ordinis Cisterciensis*, Koeln 1631, II, p. 439.
- Augustin Calmet, *Histoire ecclésiastique et civile de Lorraine*, Nancy 1728, II, p. 35.
- Pierre Le Nain, *Essai de l'histoire de l'ordre de Citeaux*, Paris 1696, LX, p. 265.
- Philippus Brasseur, *Origines omnium Hannoniae coenobiorum octo libris digestae*, Mons 1650, p. 68.
- J. N. ab Hontheim, *Historia Trevirensis diplomatica et pragmatica*, Augsburg 1750, I, p. 521.
- Brower et Masen, *Metropolis ecclesiae Trevericae quae Metropolitanae ecclesiae originem . . . tum subiectionum illi episcopatum, regionum, urbium, ecclesiarum, abbatiarum et monasteriorum ortus progressusque complectitur* ed. Chr. de Stramberg, Koblenz 1856, II, p. 161–176.
- J. Marx, *Geschichte des Erzstiftes Trier*, Trier 1858, III, p. 568.
- Jean Bertholet, *Histoire ecclésiastique et civile du duché de Luxembourg et comté de Chiny*, Luxemburg 1741 III, p. 217; IV, p. 16, 188.
- P. Leopoldus Janauschek, *Originum Cisterciensium tom. I*, Wien 1877, p. 23, mit Bibliographie der älteren Literatur.
- M. G. M. Rolland, *Notice historique et descriptive de l'abbaye d'Orval*, Orval um 1850.
- Jeantin, *Les chroniques de l'abbaye d'Orval*, Nancy 1850.
- , *Histoire du comté de Chiny et des Pays-Wallois*, Nancy 1859, 2 Bde.
- , *Les ruines et chroniques de l'abbaye d'Orval, esquisse morale, religieuse et chevaleresque de l'histoire de l'ancien comté de Chiny* 2, Paris 1857. Ältere unkritische und romanhafte, wenig übersichtliche Geschichte der Abtei.
- , *Le guide aux ruines d'Orval*, Brüssel 1868.
- E. van Damme, *Histoire de Chiny et d'Orval*, Gent 1870.
- H. J. F. Goffinet, *Les comtes de Chiny: Annales de l'institut archéologique du Luxembourg* VIII, p. 225; IX, p. 31, 299; X, p. 209; XI, p. 169; XII, p. 5.

- H. J. F. Goffinet, Documents pour l'histoire de l'abbaye d'Orval: Annales de l'institut archéologique du Luxembourg V, 1867, p. 165. I. Liste et armorial des abbés d'Orval. II. Nécrologe de l'abbaye d'Orval. III. Pillage et incendie de l'abbaye d'Orval en 1637. IV. Aufzeichnungen des abbé Welter, Auszüge aus einer Chronik von Orval.
- J. B. Sibenaler, Notice sur Orval: Fédération archéologique et historique de Belgique. Compte-rendu du congrès d'Arlon 1899, I, p. 165.
- Sornin, Les ruines de l'abbaye d'Orval: Séances et travaux de l'académie de Reims XIII, 1851, p. 216.
- Victor Joly, Les Ardennes, mit Illustrationen von Martinus Kuytenbrouwer, Brüssel 1857.
- Henry et J. Barbier, Nécrologe de l'abbaye d'Orval: Analectes pour servir à l'histoire ecclésiastique de la Belgique III, 1866, p. 223–242.
- Stan. Bormans i. d. Bulletin de l'institut archéol. de Belgique V, 1862, p. 177.
- A. G. B. Schayes, Histoire de l'architecture en Belgique III, p. 21.
- Ed. Colinet u. Loran, Verzameling der overblijfsels onzer nationale Kunst der XI. sol. de XVIII. eeuw, Brüssel 1873, I, pl. 55, 56.
- H. de Bruyn, Archéologie religieuse appliquée à nos monuments nationaux, Brüssel 1869, I, p. 272.
- A. H. L. van Houcke, Éléments de l'histoire de l'architecture, Gent 1871, II, p. 15.
- Ém. Tandel, Les biens de l'abbaye d'Orval: Annales de l'institut archéologique du Luxembourg XX, 1888, p. 15–112.
- , Les communes Luxembourgeoises, Arlon 1890, III. L'arrondissement de Virton p. 1113–1272: Villers devant-Orval. Orval.
- Ph. H. Dunand, La prophétie d'Orval: Revue du clergé Français V, 1895, p. 89.
- H. Schuermans, L'abbaye d'Orval an 1749: Annales de l'institut archéologique du Luxembourg XXXIV 1899, p. 84.
- N. Tillière, Histoire de l'abbaye d'Orval, Namur 1897. Hauptwerk über die Geschichte Orvals mit Ausnutzung der Quellen und genauen Verweisen, aber breit und unübersichtlich.
- , Histoire de l'abbaye d'Orval, 2. ed., gekürzte volkstümliche Ausgabe ohne Quellen, Namur 1897. Dazu Revue de l'art chrétien LVII, 1907, p. 281.

Handschriftliche Quellen.

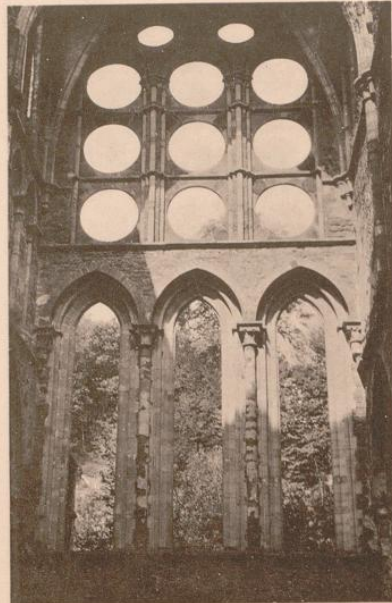
- In den Archives de l'état in Arlon:
 Cartulaire de l'abbaye d'Orval, genannt das des Abtes Henrion, Ms. saec. XVIII, 4 Bde. in fol., mit Urk. von 1201–1753.
 Cartulaire de l'abbaye d'Orval, genannt das des Abtes Mommerts, Ms. saec. XVIII, 6 Bde. in fol. mit Urk. von 1029–1766.
 Vgl. Henri Stein, Bibliothèque générale des cartulaires français ou relatifs à l'histoire de France, Paris 1907, p. 390. — Neues Archiv der Gesellschaft für ältere deutsche Geschichtskunde II, S. 276. — Über das ehemalige Archiv der Abtei Orval vgl. Tillière a. a. O. p. 589.
- Im Staatsarchiv zu Luxemburg:
 Urkunden der Abtei v. 1100–1795. Vgl. H. Oesterley, Wegweiser durch die Literatur der Urkundensammlungen, Berlin 1885, I, S. 413.
- In der Stadtbibliothek zu Trier:
 Ms. 1335, Recueil extrait des archives de l'abbaye d'Orval Ms. saec. XVII, mit Urk. von 1124–1675, 2 Bde. in fol. Vgl. Archiv d. Gesellschaft für ältere deutsche Geschichtskunde IX, S. 602.
 Die wichtigsten Urkunden aus den Cartulaire sind gedruckt bei H. Goffinet, Cartulaire de l'abbaye d'Orval, depuis l'origine de ce monastère jusqu'à 1365 inclusivement, enthaltend 1626 Urk. von 1029–1360. Collection de chroniques Belges Brüssel 1879, Bd. XXI. Wichtigste kritische Quellensammlung.
 Supplément au cartulaire de l'abbaye d'Orval: Bulletin mensuel de la société d'archéologie lorraine 1901, p. 284.
- A. Delescluse, Chartes inédites de l'abbaye d'Orval, Brüssel 1896.
 — u. Karl Hanquet, Nouvelles chartes inédites de l'abbaye d'Orval, Brüssel 1900 (Collection des chroniques Belges).
- In der Bibliothek der société archéologique zu Arlon:
 Memoriale F. Gabriellis Siegnitz, 57. abbatis Aureae Vallis, ord. Cist., continens quaedam monumenta historica et facta recentiora ad praedictum monasterium spectantia, compositum a praedicto abbate Gabriele, tempore exilii sui in refugio Luxemburgico Aureaevallensi, a. 1794. Vgl. über die Hs. Tillière p. 597, n. 1. — Goffinet, Cartulaire p. 6, n. 3.
- In der Bibliothèque royale zu Brüssel:
 Abrégé historique de la fondation de l'abbaye d'Orval. Ms. Fonds van Hulthem 540.

Ältere Abbildungen.

- Abbildung des Klosters aus der Vogelperspektive um 1615 auf dem Porträt des Abtes Bernard de Montgaillard 1605–1628 (Geschenk des Abbé Tillière an das musée de la société archéologique d'Arlon), reproduziert bei Tandel, *Les communes Luxembourgeoises* III, p. 1235, pl. und bei Tillière bez. 1605 pl. zu p. 352.
- Stich, bez. unter l'abaie d'Orval. Harrewyn sculp., 20, 7×31 cm, Ansicht aus der Vogelperspektive. Die Anlage vor dem Westportal noch nicht geschlossen. In *Les délices des Pays-Bas, contenant la description des XVII provinces*, Brüssel 1720, III, p. 183.
- Ansicht aus der Vogelperspektive, 17×28 cm, bez. r. oben Abbaie d'Orval 1789, l. oben Wappen. Unten L'abbaye d'Orval telle qu'elle existait avant les derniers reconstructions. Wiedergegeben bei E. van Damm e, *Histoire de Chiny et d'Orval*, Gent 1870. Derselbe Stich bei Jeantin, *Le guide aux ruines d'Orval*, Brüssel 1868 bez. Abbaie d'Orval 1760, ebenso bei Victor Joly.
- Großer Situationsplan, 33×32,5 cm, bez. v. oben Abbaye d'Orval. Plan de cette abbaye avant sa destruction levé en 1850 sur ses ruines par deux géomètres de Montmédy. In Victor Joly, *Les Ardennes*, mit Illustrationen von Martinus A. Kuytenbrouwer, Brüssel 1857.



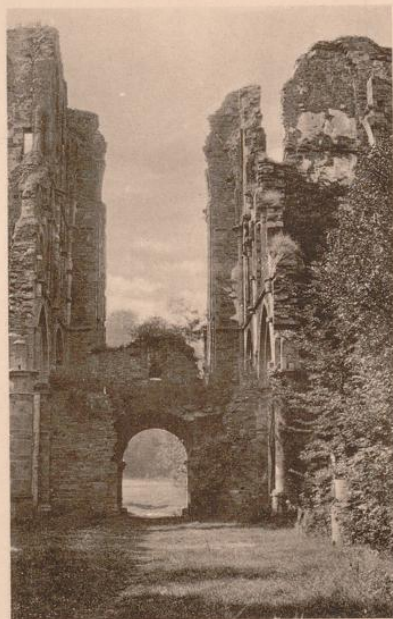
Der Ostkrenzgang. Blick nach Norden.



Die Nordgiebelfenster. Das Querhaus.



Blick auf die Ruine vom Platze hinter der Mühle.



Westliches Langhaus. Blick nach den Türmen.

ABTEI VILLERS

Aufnahmen Sr. Kgl. Hoheit des Prinzen Johann Georg, Herzog zu Sachsen.